

Samlad inventering förprojektering leder, Sala kommun.

DEL AV LONA PROJEKT, GRÖN CYKLING I SALA

TOBBE ÖMAN, LEDUTVECKLARE SALA KOMMUN

DANIEL WATKINSON, FRITIDSUTVECKLARE SALA KOMMUN

Statliga bidrag till lokala naturvårdsprojekt är medfinansiär för genomförandet av detta projekt.



Inventering för LONA-projekt Grön Cykling.

Led: Brännan Gravel

Inventering av leder för LONA projektet Grön Cykling. Det rörliga friluftslivet ska vara lockande, erbjuda en utmaning och kännas tryggt på samma gång. Det ställer krav på den ledhuvudman som utvecklar leder att även ta hänsyn till naturskydd och ett hållbart förvaltande. Grön Cykling projektet skall inventera ett antal potentiella leder i Sala kommun för framtida beslut om ledutveckling och som framtida underlag till friluftsprogram. Göra rätt insatser på rätt plats utifrån givna förutsättningar och resurser.

Ledens namn och sträckning

Brännan Gravel.

I dagsläget finner förprojekteringen ingen sammanhängande led, befintlig cykling är stickspår eller att cykla rakt igenom reservatet från Virsbo till Västerfärnebo.

Undersökta leder använder grusvägar som finns i och nära Hälleskogsbrännans naturreservat, nedan kallad HSB.

Grundkaraktär av leden

Går mestadels på enskild grusväg.

Fordonstrafik är tillåten och under högsäsong kan det vara ganska hög intensitet av trafik, både personbil och turistbussar.

Under vår och höst är det färre besökare i området, vilket betyder mindre personer vid besöksplatser, i vandringsleder och mindre trafiken på grusvägarna.

Vissa vägar är stängda med bom, vissa pga privatägd mark och andra för att vägarna inte är röjda och säkerställda för trafik.

Natur

Sträckan går på grusad väg som går genom brandområdet.

Karaktären av naturen kännetecknas av döda träd, stående och fallna.

Det syns tydligt berg i dager, då marktäcknet och trädens rötter har brunnit upp.

Ett besök i reservatet visar en naturlig föryngring och återväxt efter den stora branden 2014.

Reservat/naturskydd

Hälleskogsbrännans naturreservat bildades 2015 och ligger både i Sala, Surahammar och Fagersta kommun. Länsstyrelsen Västmanland är förvaltare.

Målgrupp av cyklister

Sträckan är främst intressant för cyklist-målgruppen "Gravel" men kan också tilltala målgruppen "Leisure".

Vilken funktion skulle leden fylla

Majoriteten av besökarna reser till området med bil.

Att erbjuda en cykelled genom Hälleskogsbränna kan dra en ny målgrupp som väljer att komma till området med cykel. Det utökar områdets möjlighet att attrahera besökare som vill se och uppleva en större del av brandområdet än vad de kan göra till fots.

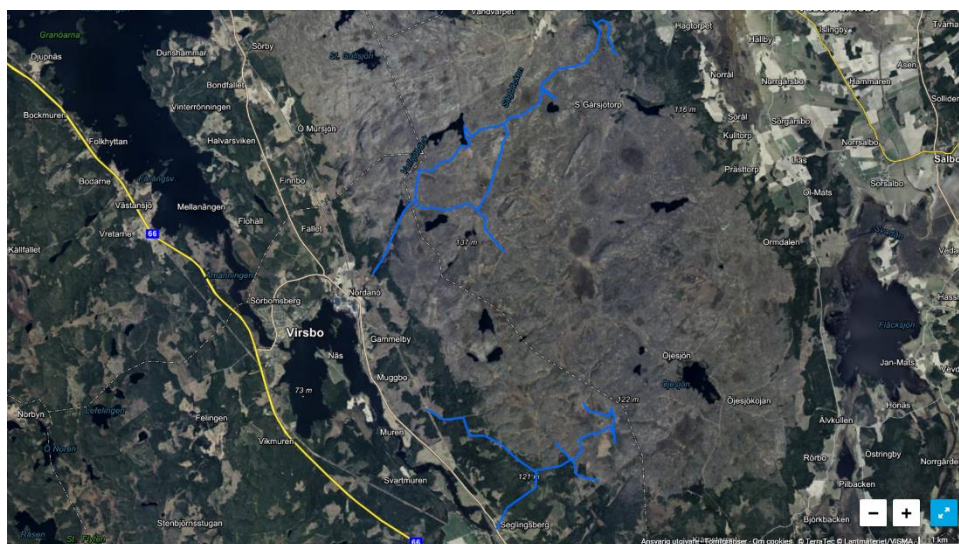
Besökare kan därmed komma in på vägar som är bommade för biltrafik och uppleva en större del av området.

Längd

I dagsläget har ingen rimlig rund slinga identifierats, i stället blir cykling i form av stickspår där man utforskar ett spår och sen får återvända genom backtracking.

Totalt har ~30km undersökts som potentiella cykelleder.

Karta



Kartan visar undersökta leder och utmaningen med att knyta ihop cykelled till en rundslinga.



<https://kartor.eniro.se/m/6Rx6K>

Möjliga åtgärder och utmaningar

En utmaning med HSB området i sin helhet är frågan hur det kommer behålla sin attraktion som besöksmål allt eftersom naturen återvänder och den dramatiska karaktären av branden minskar.

Området har flera korta uppmärkta vandringsleder, som tex Geologislingan som är en fantastisk led att vandra men kräver en hög teknisk nivå av cyklisten.

Flera vägar är återvändsgränder, förbommade och saknar eventuell risksäkring.

Frågor som inte är besvarade men intressanta att besvara:

Hur ställer sig Länsstyrelsen som ledhuvudman att tillåta cykling på vandringslederna?

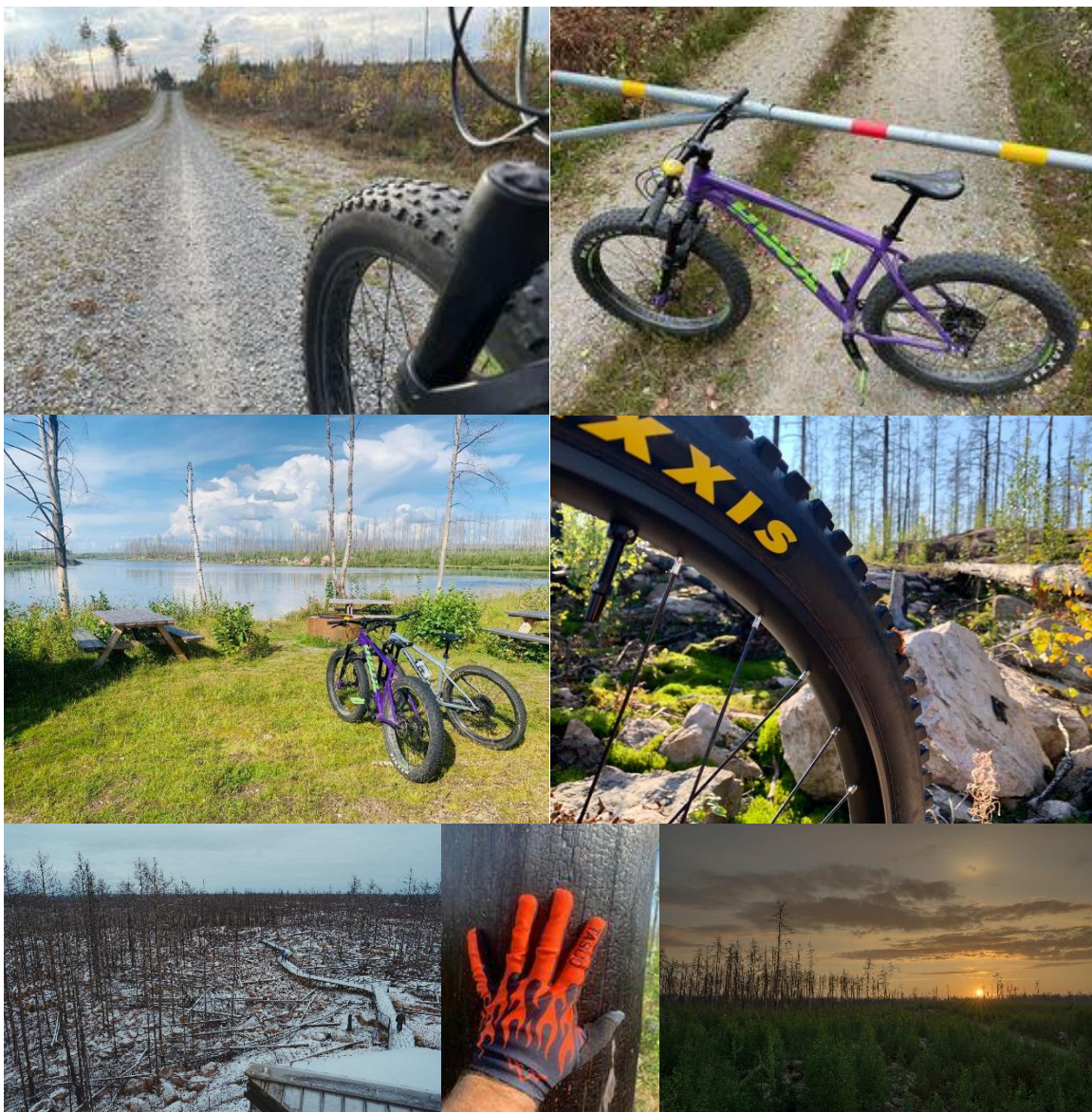
*Vilka förbommade vägar behövs säkras gällande riskträd?
Kan nya sträckor i området skapas eller är det en för stor utmaning med tanke på reservatsföreskrifterna och ekonomiska kostnader?*

Medskick kring att cykla till Hälleskogsbrännan från Sala för målgruppen Gravel eller Leisure.

En sån sträcka innebär en för stor variation av underlag och vägtyp för att attrahera den målgrupp som är Gravel eller Leisure. Barnfamiljer och ovana cyklister skulle uppleva stora delar av sträckan som osäker vältrafikerad bilväg.

Att koppla samman Sala med Hälleskogsbrännan genom cykel kräver ytterligare undersökning av vägar, leder och stigar, ett arbete som bedöms vara ett väldigt stort inventeringsarbete med många olika markägare.

Bilder (beskrivande av leden, beskrivande av eventuell åtgärd eller utmaningar):



Bedömd till svårighetsgrad: Den bedöms grön vid grusvägar och svart vid ex; Geologislingan

Sammanfattning

Hälleskogsbrännan är ett uppskattat och viktigt besöksmål, om det skall utvecklas framöver så måste det ske med varsamhet och i samspel med övriga intressenter.

För långsiktig utveckling av området behöver man se hur det kan skapas lönsam och ekologisk hållbarhet för intressenter och aktörer.

Under förprojekteringen har en dialog skett med Länsstyrelsen och Svartådalens bygdeutvecklingsförening om leder i HSB-området.

Kontakt på Länsstyrelsen Västmanland var Ylva Norén, reservatsförvaltare.

Vi tror att cykelleder bidrar till en hållbar besöksnäring i området.

En vidare projektering bör ske i fortsatt samråd med Länsstyrelsen och Svartådalens bygdeutveckling.

I dagsläget bedöms en cykelled med rund slinga i Hälleskogsbrännans naturreservat ha för stora utmaningar för att enkelt och med små medel slutföras.

2 Inventering för LONA-projekt Grön Cykling.

Led: Gruvdammsrundan

Inventering av leder för LONA projektet Grön Cykling. Det rörliga friluftslivet ska vara lockande, erbjuda en utmaning och kännas tryggt på samma gång. Det ställer krav på den ledhuvudman som utvecklar leder att även ta hänsyn till naturskydd och ett hållbart förvaltande. Grön Cykling projektet skall inventera ett antal potentiella leder i Sala kommun för framtida beslut om ledutveckling och som framtida underlag till friluftsprogram. Göra rätt insatser på rätt plats utifrån givna förutsättningar och resurser.

Ledens namn och sträckning

Gruvdammsrundan, start och stopp i Sala stadspark, 26km

Grundkaraktär av leden

Gruvdammsrundan är en vandringsled som delvis följer vattenvägarna som skapades för gruvsdriften i Sala. Den är bitvis lätt kuperad men går mestadels i flack terräng. Stigen har exponerade rötter och steniga partier, det finns sektioner av spång över våtmark.

Naturtyper

Leden startar i stads och parkmiljö där den bitvis går längs med vattenvägar som Pråmån, Gröna Gången och Mellandammen.

Vid Ekeby äng går den på grusväg och passerar hus och gårdar.

När man går över spången på Ekeby Stormosse så ser man resultatet av ett slätterarbete som utförs för att undvika att mossen växer igen.

När man passerat mossen styr man mot Silvköparen där leden passerar en badplats och en camping. Efter campingen går leden vidare i Stadsskogen och Järndammen friluftsområde.

Reservat/naturskydd

Vid Sala Silvergruva finns Natura 2000 området, Salakalken (SE0250170) i övrigt berörs inga reservat eller naturskydd.

Målgrupp av cyklister

Gruvdammsrundan i sin helhet bedöms inte intressant för en bred grupp av cyklister. Flera partier har en hög svårighetsgrad medan andra en enkel svårighetsgrad, Vilket gör att målgruppen skulle spreta om Gruvdammsrundan i sin helhet skulle adresseras till cyklister.

Vilken funktion skulle leden fylla

En utmanande led för de mer vana cyklisterna.

Längd

Gruvdammsrundan går att dela upp i olika turförslag, men leden i sin helhet är 26 kilometer med start och stopp i Stadsparken.

Totalt har alla 26km undersökts som potentiell cykelled.

Karta



Gruvdammsrundan

Vandringsleden runt
Sala Silvergruvvas vattensystem

Gruvdammsrundan 26,8 km

Start i Stadsparken

SHREFEF 99 714

N 6643722, E 589341

Norra strögan 10,5 km

Start vid Ålanddammen

(N 6650062, E 587689)

Slöpsstigen

Länga 5,0 km

Korta 3,0 km

Start vid Bårelund

(N 6646085, E 587276)

■	Informationsstavla
■	Camping
■	Rastplats
■	Vandrarstern
■	Frikulturstad
■	Sportanläggning
■	Vandstuds
■	Eldstads
■	Toilett
■	Parkering
■	Druckevatten
■	Fiske
■	Bad
■	Sängställe
■	Naturstig

0 100 200 300 400 500 600 700 800 900 1000



Sala Orienteringsklubben utöver tillrym av leden under perioden maj - september. Fåbarnen: gruvdammsrundan@salack.se

www.sala.se/gruvdammsrundan

Möjliga åtgärder och utmaningar

Ledens infrastruktur som spång, vindskydd och grillplatser har stora behov av renovering. Det underhåll som sker genom skötselavtal med Sala Ok har fram tills nu klarat av att hållaleden i ett funktionsdugligt skick. Men större investeringar och åtgärder behövs inom kort för att kvalitetssäkra leden både säkerhets och upplevelsemässigt. Märkningen behöver en uppdatering för att närma sig den standard som beskrivs i Nationellt ramverket för låglandsleder. Avtal för skötsel är skrivet för många år sedan, och rutiner för skötsel har inte följt med omvärldens krav på en kvalitativ rekreationsled. För att möta behoven att tillgängöra ett lokalt friluftsliv och attrahera externa besökare har Gruvdammsrundan stora behov av rustning, dels infrastruktur och byggnationer. Och information till besökarna är eftersatt både på digitala plattformar och infotavlor längs leden.

Det pågår en dialog mellan Sala kommun och Länsstyrelsen av en reservatsbildning av Ekeby mosse.

Bilder (beskrivande av leden, beskrivande av eventuell åtgärd):



Bedömd till svårighetsgrad (Se bilaga om svårighetsgrader*): Den har varierad svårighetsgrad, där vissa delsträckor har svårighetsgrad svart.

**Bilagan är ej skapad vid detta tillfälle. Ett framtida arbete enligt nationellt ramverk.*

Sammanfattning: Gruvdammsrundan är den vandringsled som skall koppla ihop Sala stad med Silvergruvan och dess vattensystem. Den tematiska kopplingen är inte självklar för en besökare och slitaget på infrastruktur gör att leden har tappat delar av sin attraktion. Att lägga fokus att utveckla Gruvdammsrundan till mer cykelvänlig får då låg prioritet. Behovet att först kvalitetssäkra vandringsupplevelsen har en högre status.

3 Inventering för LONA-projekt Grön Cykling.

Led: Brunn till Gruva

Inventering av leder för LONA projektet Grön Cykling. Det rörliga friluftslivet ska vara lockande, erbjuda en utmaning och kännas tryggt på samma gång. Det ställer krav på den ledhuvudman som utvecklar leder att även ta hänsyn till naturskydd och ett hållbart förvaltande. Grön Cykling projektet skall inventera ett antal potentiella leder i Sala kommun för framtida beslut om ledutveckling och som framtida underlag till friluftsprogram. Göra rätt insatser på rätt plats utifrån givna förutsättningar och resurser.

Ledens namn och sträckning: (arbetsnamn) Brunn till Gruva - ToR. Valbart att starta eller stoppa på antingen Sättra Brunn eller Sala Silvergruva.

Grundkaraktär av leden: Går på (enskild) grusväg. Fordonstrafik tillåten men är sällan förekommande. Leden går genom några mindre gårdar och lantbruk och passerar både åkermark och skogsmark. Finns ingen vägren eller separat cykelbana men god sikt och möjlighet att kliva åt sidan vid mötande trafik.

Leden kräver passage över väg 56

<https://vtf.trafikverket.se/tmg101/AGS/tmg102.aspx?punktlista=11640037,11640037&ienkrollista=2,3&typ=Stickprov,Stickprov>

Naturtyper: Sträckan går på grusväg som passerar förbi brukad åkermark och skogsmark.

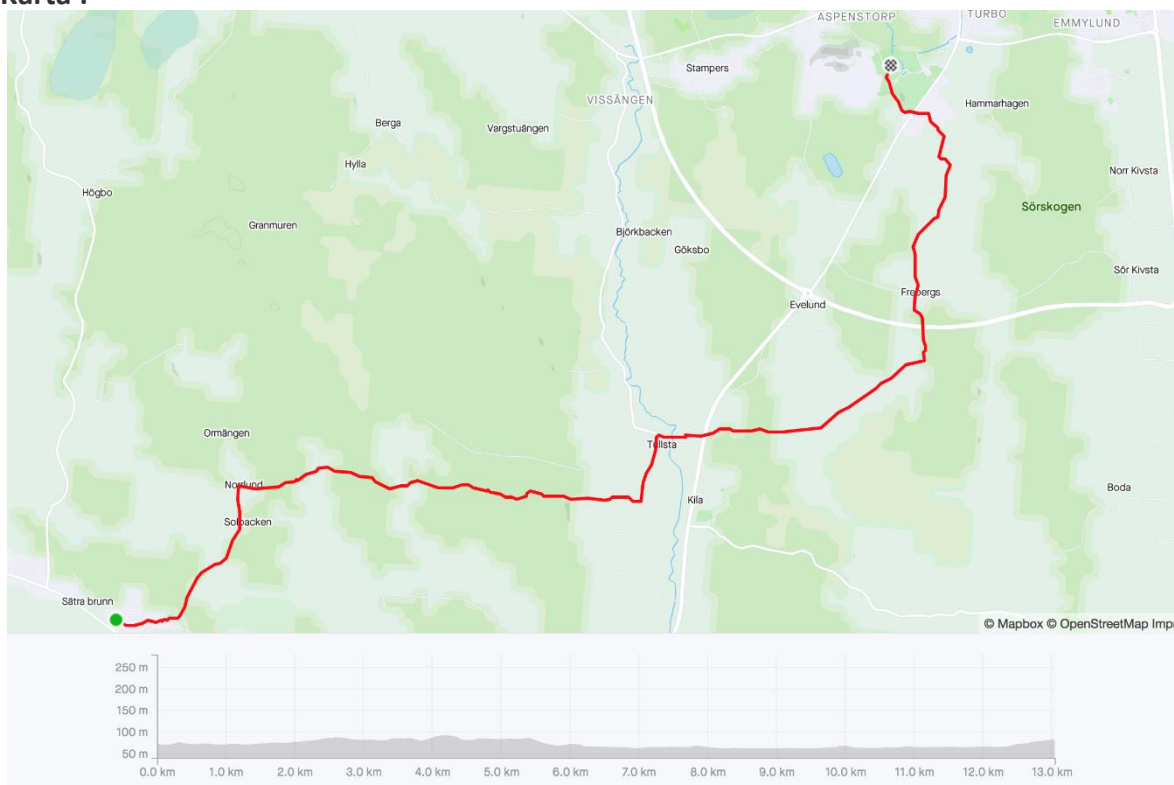
Reservat/naturskydd: Vid Sala Silvergruva finns ett Natura 2000 område, Salakalken (SE0250170) i övrigt berörs inga reservat eller naturskydd. Om starten läggs på andra sidan väg 56, så berörs inte Natura 2000 området.

Målgrupp av cyklister: Sträckan är intressant för två cyklist-målgrupper. Leisure och gravel (se definitionerna för de olika grupperna i bilaga *Målgrupper*). Sträckan skulle även kunna vara ett alternativ för pendling.

Vilken funktion skulle leden fylla: Största målgruppen är besökare till destinationerna Sättra-brunn och Sala Silvergruva och vill göra resan däremellan som en del av sitt besök. Det är en lagom lång sträcka (ca 12 km) som inte kräver avancerad utrustning/cykel eller hög fysisk uthållighet för att färdas med cykel. Med cykel som färdmedel så transporterar man sig hållbart samtidigt som man på ett nära håll tar del av odlingslandskapet och kan följa dess årstidsväxlingar. Även ett antal djurhagar passeras på nära håll. För den som har ett högre fokus på vardagsmotion, så är sträckan bra för den som vill hålla ett högt tempo utan att cykla i biltrafik. Har man behovet att pendla så ger sträckan ett hållbart komplement till andra transportsätt.

Längd: Enkel sträcka mellan receptionen på Sättrabrunn och receptionen på Sala Silvergruva är 12Km enligt GPS loggning, totalt 24km vid tur och retur då leden inte kan sträckas som en loop utan att tydligt förändra förutsättningarna för cyklisten Sala Silvergruva till Sättra brunn och tillbaka. Annedal bedöms under förprojektering inte vara en naturlig del av denna ledsträcka.

Karta :



Möjliga åtgärder och utmaningar: Behov av fysisk skyltning. Det finns en påbörjad fysisk skyltning som är en kvarleva från ett projekt som heter Cykelleder.nu som drevs av Kumla-Tärna Bygdeutveckling. Ca 3–4 kompletterande vägvisningsskyltar (svarta skyltar med vit text som sitter på stolpe, se bild nedan) och 2 start/stopp skyltar behövs för att tydligt navigera sig mellan orterna med hjälp av skyltning. En dialog med berörda markägare där leden passerar nära boningshus för att säkerställa att ingen störning uppstår samt avtal om nyttjanderättsavtal. En digital beskrivning av leden kan då presenteras på Trails of Västmanland, ett Regionalt projekt som finansierats av Tillväxtverket och Länsstyrelsen Västmanland.

Markering av den gamla leden är ett arbete som är påbörjat 2022, av Tärna Bygdeutveckling. Det projektet har delgetts tankar från denna förprojektering.



Bild på vägvisningsskylt

Bedömd till svårighetsgrad (Se bilaga om svårighetsgrader*):

Den bedöms grön, en enkel cykling som hela familjen klarar av, frångått längden och passagen över väg 56.

**Bilagan är ej skapad vid detta tillfälle. Ett framtida arbete enligt nationellt ramverk.*

Sammanfattning: Ett färdigställande av leden skulle tydligt gynna den tematiska cykelutvecklingen av Sala och dess landsbygd som en plats att besöka för målgruppen leisure- och gravelcyklister. Leden skapar ett mervärde för de som väljer att besöka SätraBrunn eller Silvergruvan genom möjligheten till att välja ett hållbart sätt att transportera sig mellan de två destinationerna som samtidigt blir en del av upplevelsen. Ett bra komplement till den Trails-cykling med mountainbike i skogsmiljöer som finns i Sala.

Inventeringen är gjord i samverkan med Kumla-Tärna bygdeutveckling.

4 Inventering för LONA-projekt Grön Cykling.

Led: Annedal-Ekebymosse.

Inventering av leder för LONA projektet Grön Cykling. Det rörliga friluftslivet ska vara lockande, erbjuda en utmaning och kännas tryggt på samma gång. Det ställer krav på den ledhuvudman som utvecklar leder att även ta hänsyn till naturskydd och ett hållbart förvaltande. Grön Cykling projektet skall inventera ett antal potentiella leder i Sala kommun för framtida beslut om ledutveckling och som framtida underlag till friluftsprogram. Göra rätt insatser på rätt plats utifrån givna förutsättningar och resurser.

Ledens namn och sträckning: Ekebymosse-loop. En multiled som går i en loop med start och stopp vid Länsstyrelsens Silverstigen vid Aspentorps reservat.

Grundkaraktär av leden: Leden har flera olika typer av underlag. Genom Aspentorp (naturreservat) och Sala Kalken (Natura 2000) går den på befintlig stig i området med naturtypen taiga med kalktallskog. När man passerar Ekebyäng går leden på grusväg fram till då leden svänger av mot Ekebymosse. Där finns 3 sektioner av träspång över mossen. Efter mossen så går leden på motion/skidspår fram till Annedals idrottsplats. Därefter så går leden upp i Salakalken igen till start/stop.

Naturtyper: Taiga med kalktallskog och mosse.

Reservat/naturskydd: Vid Sala Silvergruva finns ett Natura 2000 område, Salakalken (SE0250170).

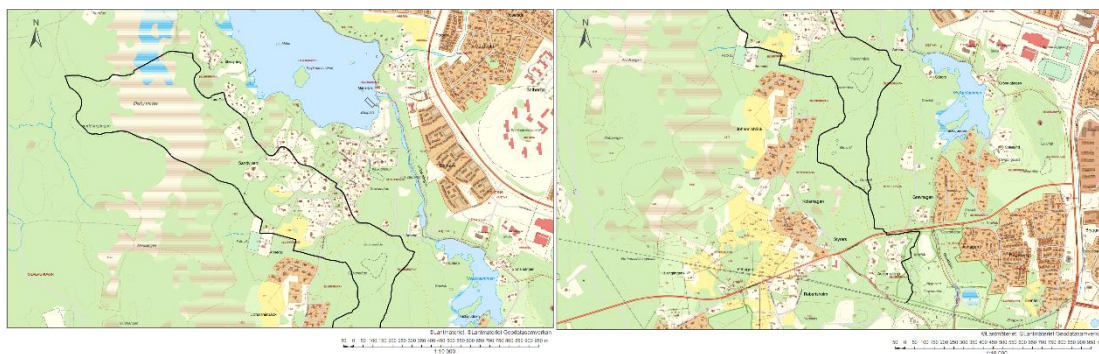
Vid Ekebymosse pågår en dialog mellan Sala kommun och Länsstyrelsen om reservatsbildning.

Målgrupp av cyklister: Sträckan passar bäst för en van stigcyklist som vill komma ut en stund eller för träning.

Vilken funktion skulle leden fylla: Ekebymosse-lopp skulle skyltas som en multiled som är tillåten för både vandrare och cyklister. Sala kommun har en lång vandringsled på 26 km Gruvdammsrundan, som först och främst riktar sig just till vandrare. Den går nära men ansluter inte till Silvergruvan. Genom att skapa Ekebymosse-loop så får man två nya upplevelser utan bryta någon ny mark, utan använda redan befintlig stig/led. Man får dels en anslutning från Sala Silvergruva till Gruvdammsrundan för vandrare. Och man får en helt ny rund slinga på 8 km med start och stopp vid Silvergruvan. Genom att göra en kortare rund slinga gör man en mer tillgänglig led för dem som inte vill/kan ta sig runt Gruvdammsrundan hela 26km. Att ha start/stop vid Silvergruvans område, stärker även utbudet av aktiviteter för besökande till Sala likaväl som för rekreation/folkhälsa för Salabor.

Längd: 7,8 km

Karta



Åtgärder: Ett samråd med berörda intressenter och ett godkännande av Länsstyrelsen för leddragningen behövs pga den passerar Natura 2000 och Naturreservat. **Godkännande har inkommit från Länsstyrelsen: 210705** Behov av fysisk skyltning samt söka tillstånd för skyltarna som skall sitta i Aspentorps reservat. Spång. *En digital beskrivning av leden som sedan presenteras på Trails of Västmanland, ett Regionalt projekt som finansierats av Tillväxtverket och Länsstyrelsen Västmanland.*

Länsstyrelsen har lämnat in för handläggande kring framtida Naturreservat av EkebyMosse till Sala kommun under hösten 2022. I dagsläget finns inget klart för köp av mark för bildande av Naturreservat.

Bilder (beskrivande av leden, beskrivande av eventuell åtgärd):



Bedömd till svårighetsgrad (Se bilaga om svårighetsgrader*):

Den bedöms Röd för cyklister men grön för vandrare, men inte tillgänglighetsanpassad.

**Bilagan är ej skapad vid detta tillfälle. Ett framtida arbete enligt nationellt ramverk.*

Sammanfattning: Ett färdigställande av Ekebymosse-loop utökar utbudet av stadsnära friluftslivsupplevelser. Både för cyklister som vandrare. Det bidrar även för utvecklingen av Sala som en plats att besöka. Leden blir ett alternativ för dem som vill uppleva Salas vandringsled Gruvdammsrundan och vill ha en alternativ startplats. Eller om man vill ha en friluftsupplevelse men känner att 26km är för långt, då blir Ekebymosse-lopp ett bra alternativ som en stadsnära multiled. En möjlighet för färdigställande av leden är via resursen Naturnära jobb som pågår till 211231.

5 Inventering för LONA-projekt Grön Cykling.

Led: Strå flowtrail.

Inventering av leder för LONA projektet Grön Cykling. Det rörliga friluftslivet ska vara lockande, erbjuda en utmaning och kännas tryggt på samma gång. Det ställer krav på den ledhuvudman som utvecklar leder att även ta hänsyn till naturskydd och ett hållbart förvaltande. Grön Cykling projektet skall inventera ett antal potentiella leder i Sala kommun för framtida beslut om ledutveckling och som framtida underlag till friluftsprogram. Göra rätt insatser på rätt plats utifrån givna förutsättningar och resurser.

Ledens namn och sträckning: Strå flowtrail skulle bli en byggd led helt anpassad för stigcyklister i området gamla Stråbruken i Sala.

Grundkaraktär av leden: Förprojektering har utgått med tanken att det är en delvis maskinbyggd led kombinerat med naturliga stigar. Där hållbarhet är en utgångspunkt och vid anläggande återbrukar kalkmaterialet som finns på området samt material från Björka Minerals närliggande anläggning.

Natur: Den förprojekterade sträckan går på fd. industri och gruvmark. Den södra delen består av en öppen plan med stora högar av kalkmaterial i olika fraktioner. Den norra delen har viss föryngring av blandskog, där finns stigar och körvägar som används för rekreation av vardagsmotionärer och det finns ett vattenfyllt stenbrott (13-brottet).

Reservat/naturskydd: Inga reservat eller naturskydd.

Markägare: Björka Minerals

Målgrupp av cyklister: En byggd flowtrail skulle verkligen attrahera stigcyklister av olika åldrar och kunskapsnivåer. När man maskinbygger en led så planlägger man varje meter och kan därmed anpassa svårighetsgraden och "rolighetsfaktorn" på ett kontrollerat sätt i jämförelse då man cyklar på naturliga stigar. Det gör att man på en koncentrerad yta kan bygga en grundslinga som passar för en bred målgrupp, och så kompletterar man den med sektioner av olika svårighetsgrader. Det ger möjlighet för tex en familj, klubb eller större sällskap där det är varierad kunskap/erfarenhet att cykla i samma område med samma behållning. Det ger individen möjlighet att utvecklas i en säker takt då man aldrig "tvingas" cykla ett svårt parti pga. det saknas valmöjligheter.

Vilken funktion skulle leden fylla: Strå flowtrail skulle komplettera utbudet i Sala med en unik cykelupplevelse. Det skulle bli lite av pricken över i:et gällande att få en bredd i cykelupplevelsorna. Salas två cykelklubbar kan lägga planerad träning där utifrån olika grupperns behov och kunskap.

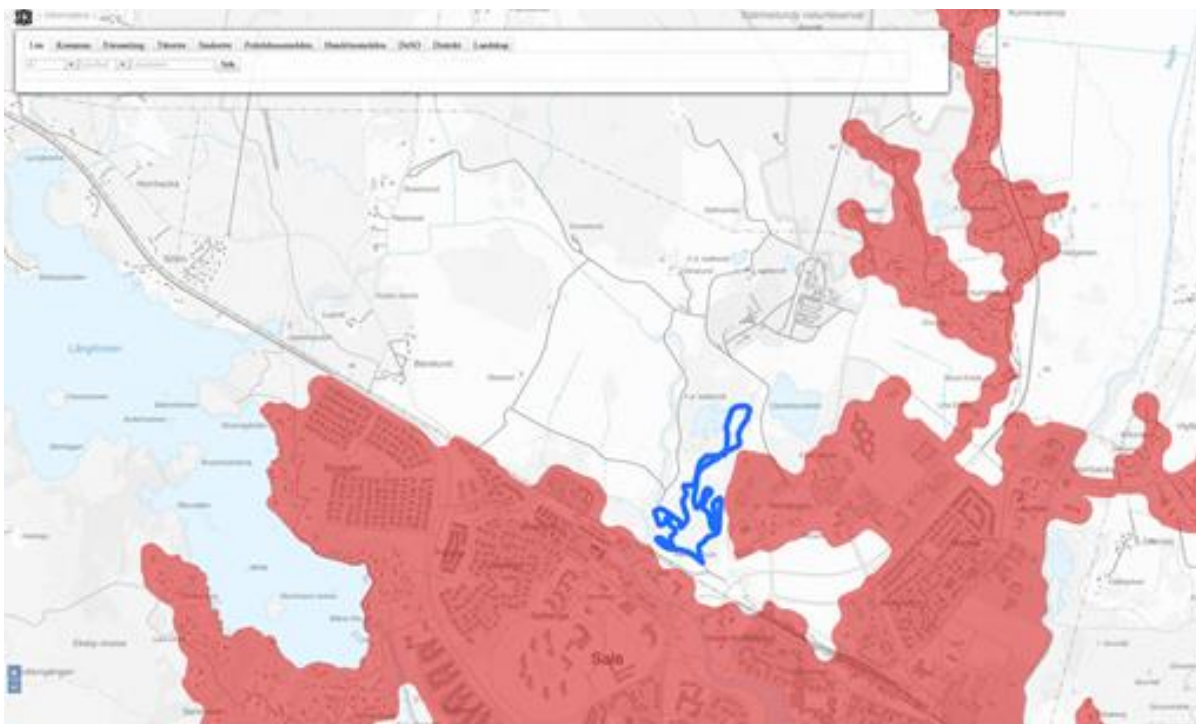
Platsen är också placerad mellan de två cykelklubbarnas hemvist.

Längd: Planerad total längd ca 5km. Varav 2 km är maskinbyggd flowtrail vid de stora högarna och 3 km av med singeltrack-karaktär i en loop som går upp till "13-brottet".

Kartbild:



Kartan visar den föreslagna planerade maskinbyggda delen.



Strå Flowtrail har en stadnära placering

Åtgärder:

Steg 1: Säkerställa ett nyttjanderättsavtal mellan markägaren och Sala kommun.

Steg 2: Göra test av materialet genom att provbygga en slinga på en begränsad yta för att utvärdera materialets egenskaper och hållbarhet för ändamålet.

100-200m är en bra längd för att pröva materialets hållbarhet, en utvärdering bör genomföras efter 1 år.

Steg 3: Projektera för en större insats för färdigställande av Strå Flowtrail som inkluderar en naturvårdsplan, en digital beskrivning (kan då presenteras på Trails of Västmanland, finansierat av Tillväxtverket och Länsstyrelsen Västmanland) och en driftsplan.

Bilder (beskrivande av leden, beskrivande av eventuell åtgärd):



Bedömd till svårighetsgrad (Se bilaga om svårighetsgrader*):

Leden rekommenderas byggas till blå svårighetsgrad för att passa en bred målgrupp, med valbara sektioner med röd svårighetsgrad för möjligheten att gradvis utveckla sin cykling.

**Bilagan är ej skapad vid detta tillfälle. Ett framtida arbete enligt nationellt ramverk.*

Sammanfattning: Ett utvecklande av Strå som ett friluftsområde främjar Sala på flera punkter:

- Det är stärkande för den tematiska outdoorutvecklingen av Sala. Attraheras den naturintresserade besökaren så skapar man även underlag för näringslivet att erbjuda bokningsbara produkter och tjänster vilket ger arbetstillfällen.
- Det skapar en naturvårdsplan över området.
- Det utökar utbudet av kvalitetssäkrad cykelled för idrottsföreningar.
- För Salabor berikar det vårt lokala friluftsliv. Det inspirerar på ett tillgängligt sätt unga som vuxna till aktivitet genom att Strå Flowtrail är stadsnära och har inga avgifter eller begränsande öppettider.
- Under byggandet kan man involvera civilsamhället och föreningslivet i att medverka i workshops och byggprocessen. Vilket skapar engagemang för i hållbarhet i praktiken genom att återbruka ett fd. industriområde och markmaterial som idag inte används.
- Det är silvret som satte Sala på kartan, men den vita kalken som bryts idag är den som kommer skapa Strå Flowtrail.

Bifogat till denna förprojektering är en förstudie från Region Västmanland, utförd av Sweden mountainbike på efterfrågan av Sala kommun.

Se bilaga - *“möjligheter till utveckling av MTB-Cykling i Västerås, Vedbobacken, Sala och Norberg”*.

Samverkan:

Stråbruk Flowtrail har förprojekterats i samverkan med näringsliv (Björka mineral), offentlig verksamhet (Region Västmanland) samt internt mellan Kultur- och fritid och Bygg- och miljöenheten.