

# Dalassjö

## - Skyddsutredning



**Vilhelmina kommun**

*Otilia Johansson*

## Innehåll

1. Bakgrund .....	3
2. Områdesbeskrivning, värden och markägare.....	4
3. Möjliga skyddsformer.....	11
4. Kommunalt naturreservat .....	14
5. Kostnader vid reservatsbildning .....	17
6. Tågorrdning Reservatsbildning .....	18
7. LONA-projekt Etapp 2.....	18
8. Referenser: .....	19

## 1. Bakgrund

Vilhelmina kommun har fått LONA (Lokala naturvårdssatsningen) medel för framtagande av en skyddsutredning och underlag för eventuellt bildande av ett kommunalt naturreservat för Dalasjö friluftsområde.

### *Sammanfattning av projektet*

Projektet syftar till att upprätta en skyddsutredning där natur- och friluftslivsvärden kartläggs, vilka intresseområden som finns, markägarförhållanden etc. i syfte att förbereda bildande av ett kommunalt naturreservat i Vilhelmina. Skyddsutredningen utgör underlag för eventuellt bildande av ett kommunalt reservat. Det område som eventuellt avsätts som naturreservat kommer att behöva hålla höga naturvärden, vara attraktivt för friluftsliv och rekreation, och reservatsbildningen syftar till att bevara områdets natur, kultur och friluftsvärden. Projektet bidrar tydligt till att uppnå de kommunala, regionala och nationella miljömålen.

### *Syfte*

Projektet syftar till att ta fram ett underlag för avgränsning av lämpligt skyddsområde, förslag till regler för markanvändningen och i övrigt belysa vilka förutsättningar som finns för att bilda ett kommunalt naturreservat.

### *Bakgrund till projektet*

Att bilda ett kommunalt naturreservat kom upp till diskussion då området i Dalasjö som nyttjas som rekreation skulle avverkas. Allmänt har frågor om naturreservat diskuterats i den AG21-grupp som finns på kommunen och ingår som en aktivitet i kommunens lokala miljömål. Det fanns nu politiska incitament till att gå vidare i processen genom att ta fram underlag och påbörja arbetet varför kommunen ansökte om medel till en process där förutsättningarna för eventuellt reservatsbildning utvärderas och underlag för eventuellt bildande av kommunalt reservat upprättas.

### *Åtgärder i projektet*

1. Inventering/beskrivning av naturen i området och bedömning av bevarandevärden (inkl. geovetenskapliga värden) samt beskrivning av övriga värden/intresseaspekter (friluftsliv, kulturhistoriska värden, grundvatten etc). Beskriva syftet med ett skydd och motiv för skyddet. Ta fram förslag till avgränsning och föreskrifter.
2. Utredda vilka som berörs av skyddsförslaget och på vilket sätt (positivt och negativt). Uppskattning av kostnader för markinköp/fortsatt arbete (administrativt, markkostnad (grovt - värdering kan göras senare)). Beskriva möjliga lösningar, köp, intrångsersättning, bytesmark etc.
3. Beskrivning av hur skyddsprocessen ska/kan genomföras (dialog/förankring - värdering-förhandling – bidrag från staten - beslut - skötselplan). Förankra (dialog) skyddsidéerna internt inom kommunen samt externt med t ex föreningar, markägare och andra intressenter (möten, exkursioner). Hur projektredovisning ska genomföras (ev. rapport/projektredovisning).

## 2. Områdesbeskrivning, värden och markägare

### 2.1 Beskrivning av området

Det aktuella området ligger strax öster om Dalasjö, 14 km SO Vilhelmina utmed Risån. 2 mil väster om skogsskyddstrakten "Stöttingfjället", samt lite drygt 1 mil norr om skogsskyddstrakten "Aspsjökullen–Laraborg". Dalasjöområdet ligger på ca 350-360 meters höjd över havet. Området är ca 300 ha stort varav ca 200 ha är skogsmark. Det är beläget kring sjöarna Lill-Holmsjön, Storholmsjön, Storbaksjön och Gröntjärn. Landskapet karaktäriseras av sandhedar och tydliga sandåsar, och utgör ett landskap format av den senaste istiden. En tydligt markerad ås löper genom området i NV-SO riktning. Åsen berörs av en grustäkt i SO (precis utanför det berörda området). Berggrunden utgörs av en sur intrusiv bergart (granit, granodiorit, monzonit m.fl), porfyrisk eller ögonförande. Jordarten utgörs av isälvsediment.



### 2.2 Naturvärdesinventering

En naturvärdesinventering har genomförts i Dalasjö under hösten 2014 och 2015. Syftet med naturvärdesinventeringen var att bedöma områdets värden för biologisk mångfald. Området har klassats i funktionsklasserna Värdekärna, Utvecklingsmark och Arronderingsmark enligt funktionskonceptet i Naturvårdsverkets rapport "Planering av naturreservat" (2008). Hela naturvärdesinventeringen finns beskriven i bilaga 1.

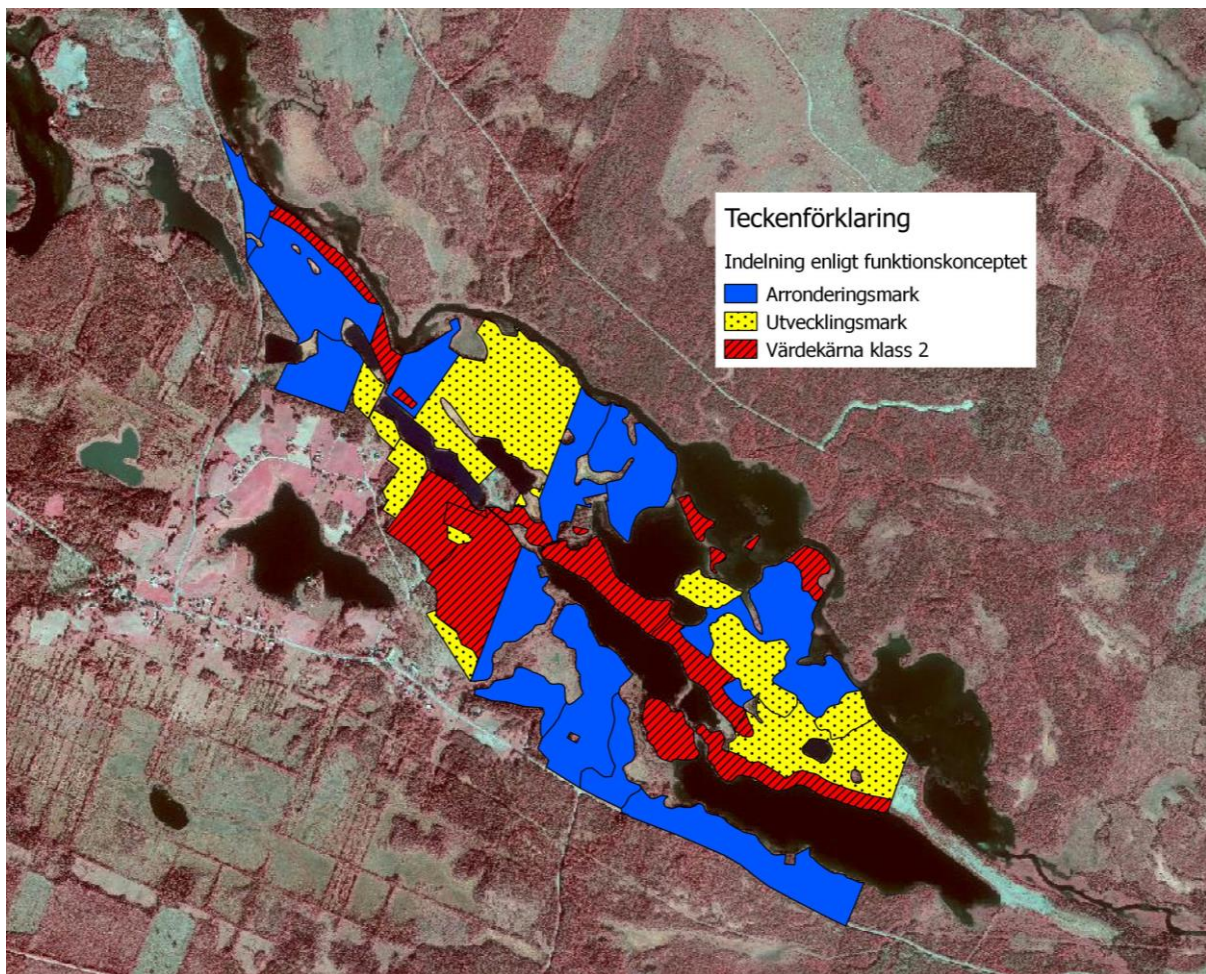
### 2.3 Skogen

Skogen i området är huvudsakligen talldominerad skog på frisk mark av lingonristyp men det finns även torrare mark med mer lavdominerade delar liksom fuktigare blåbärsmarker. Spår av brand finns i form av träd med brandljud och kolades stubbar. Området har både värdekärnor med höga naturvärden och delar med mer ordinär produktionsskog. Det finns allt från hyggen, ungskogar, gallringsskogar till avverkningsmogna bestånd. Drygt 50 ha utgörs av skog över 120 år.



## 2.4 Naturvärden

Området har flera värdekärnor i form av äldre sandbarrskogar och åstallskogar. Sandbarrskogar och framförallt tallskogar en prioriterad naturtyp för skydd av skogsmiljöer i Västerbotten (Strategi för formellt skydd av skog i Västerbottens län 2006) då det är en relativt liten andel av tallskogens värdekärnor som fått formellt skydd. Tallarna i de äldre bestånden är dock troligtvis naturligt förnygrade, har en relativt hög ålder och bestånden har bitvis börjar utveckla naturskogskaraktärer vilket höjer naturvärdet. Fynd av känsliga marksvampar som tallgråticka, goliatmusseron och blå taggsvamp tyder på att det finns områden med obruten trädkontinuitet. Förutom för mykorrhizabildande marksvampar är skogar med trädkontinuitet och gamla träd även viktigt för många andra arter t.ex. epifytiska lavar och vissa fågel- och insektsarter och det är brist på sådana skogar idag. Områdets karaktär med åsar och sjöar skapar en värdefull miljö med dels ljusexponering av träden som gynnar arter knutna till äldre träd, dels närheten till vattnet som skapar en stabil miljö med relativt jämn fuktighet. Det finns även mer sumpskogsartade värdekärnor med större inslag av gran och lövträd. Stora delar av området utgörs av mer ordinär produktionsskog men även i de bestånden finns vissa naturvärden som äldre träd, torrakor och lövträd med naturvårdsarter.



Naturvärden - Indelning i funktionsklasser





*Sandbarrskogar är en prioriterad naturtyp vid reservatsbildning*

## 2.5 Naturvårdsarter

I området har bland annat följande naturvårdsarter återfunnits: Tallgråticka, blå taggsvamp, goliatmusseron, dropptaggsvamp, tofsmes, tretåig hackspett, spillkråka, stuplav, garnlav



*Bilder på blå taggsvamp, goliatmusseron och tallgråticka hittade i Dalasjö hösten 2014*

## 2.6 Geologiska värden

Vid Dalasjö har stora mängder isälvsmaterial avsatts, det isälvsflöde som har avsatt detta material är förmodligen den forna Ångermanälven (Burman 1998). Genom området löper en ås med stor mäktighet (13-17 m). Åskrönet är genomgående mycket distinkt med välutbildad getryggsform. Områdets välutbildade åsavsnitt omgivet av mäktiga sedimentavlagringar med komplex uppbyggnad ger området ett högt geovetenskapligt och pedagogiskt värde (Burman 1998).

## 2.7 Sociala värden

Dalasjö ses som väldigt värdefullt område för friluftsliv, aktiviteter som cykling, löpning, längdskidåkning, skytte och paddling. Stigar och spår har utvecklats alltmer och nyttjas dels av lokalbefolkningen, men även av utbor. Området har estetiska värden med gammal åstallskog. Det finns flera tjärnar/sjöar i området, bland annat den grönskimrande tjärnen gröntjärn vilket höjer upplevelsevärde. Det finns även andra värden som jakt och fiske.

Lisa Linck, student vid SLU, har i ett examensarbete kartlagt de sociala värdena i området genom sk. fokussamtal (Linck 2015). Det finns många olika definitioner av begreppet skogens sociala värden i litteraturen. I examensarbetet används Skogsstyrelsens (2013a:11) definition som anger: "Skogens sociala värden är de värden som skapas av människans upplevelser av skogen. Dessa värden rör skogens betydelse för:

- hälsa, välbefinnande och en god livsmiljö
- fritidsupplevelser, friluftsliv och turism
- upplevelsevärden och sociala naturkvaliteter
- estetiska värden
- pedagogik och kunskap om skog och miljö
- lek, samvaro och sociala relationer
- intellektuell och andlig inspiration
- identitet och kulturarv"

Under fokussamtalen har dalasjöborna givit uttryck för betydelsen av 7 av dessa 8 punkter i Dalasjö. Endast punkten "intellektuell och andlig inspiration" saknades. Det menar Linck kan bero på att andlighet inte är något som ofta diskuteras i den svenska kulturen och att fokusgrupper kanske inte är rätt metod för att komma åt sådana frågeställningar (Linck 2015).



"Under samtalen med lokala användare i Dalasjö fick deltagarna rita in på karta hur stora områden de tycker är skyddsvärda för att bevara de sociala värdena i området. Röd, gul, blå och grön linje visar deras förslag. Området markerat med svart visar det området för SCA:s planerade avverkning. Illustratör Stefan Sandström. © Lantmäteriet" (Linck 2015)

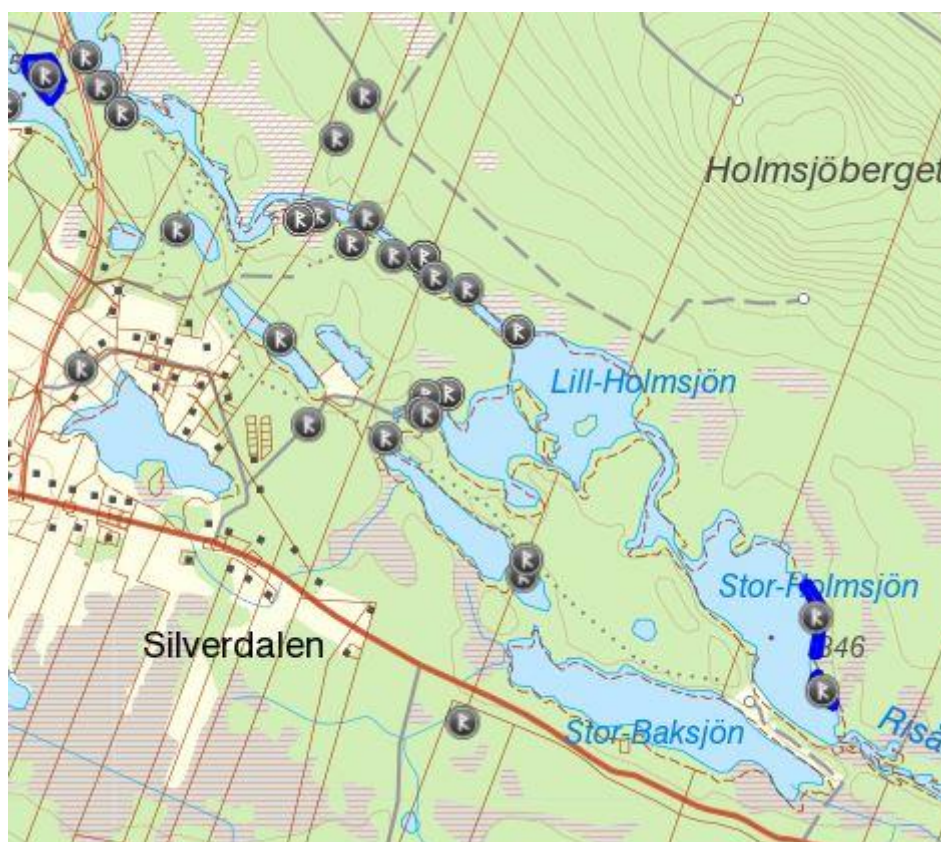


## 2.8 Temagrupp -Sociala värden

En temagrupp för sociala värden har bildats med ett antal intresserade personer. Möten hålls genom Vilhelmina Model Forest. Sedan 2004 är Vilhelmina kommun utpekad som en Model Forest (MF) och medlem i det internationella Model Forest-nätverket (IMFN). VMF är en del i ett nätverk av partnerskap och arenor runt om i världen, vilka arbetar för hållbar landskapsutveckling. 2004 var VMF första MF i Europa. Inom forskningsprojekt BL vill Vilhelmina Model Forest (VMF) jobba med olika temagrupper angående olika frågeställningar som t.ex. hyggesfritt skogsbruk, klimat, vatten eller sociala värden. Dalasjö uppvisar kvalitéer för att vara ett utmärkt område för att diskutera sociala värden.

## 2.9 Kulturhistoriska värden

Det finns fler fornlämningar (boplatser, skärersten, kokgrop och fångstgrop) inom området.



Registrerade fornlämningar inom det aktuella området (Riksantikvarieämbetets fornminnesregister (FMIS):

*Raä Vilhelmina 2395* - Boplatser, okänd utsträckning, ca 8x6 m (N-S). Inom angivet område påträffades i eroderad sandmark ett 20-tal skörbrända stenar.

*Raä Vilhelmina 2394* - Kokgrop, oval, 1,5x1 m (N-S) och 0,2 m dj. Omgiven av en vall, 1-1,5 m br. I gropen konstaterades kol och skörbränd sten.

*RAÄ Vilhelmina 2381* - Fångstgrop, oval, 2,3x2 m (NÖ-SV) och 0,7 m dj. Bottenplanet är rektangulärt, 1x0,4 m (NÖ-SV). Kring kanten är en vall, 1,5-2 m br och 0,1-0,3 m h.

*RAÄ-nummer Vilhelmina 2667* - Kolbotten, rekt, 10x5 m (NÖ-SV), och 0,4 m h. I den NÖ delen är en grop, ca 1,5 m diam och 0,4 m dj. Kring kanterna är fyra stybbdiken, ca 1m br och 0,2-0,4 m dj. På kolbotten är fyra rotvältor, i dessa framkommer rikligt med kol.



*RAÄ-nummer Vilhelmina 2388* - Boplatssområde, ca 70x40 m (NNV-SSÖ). I området är 1 oval kokgrop, 1 närmast rektangulär boplatsvall samt fyndmaterial. Kokgropen, i områdets N del, är oval, 1x0.3 m (NV-SÖ) och 0.2 m dj. Omgiven av en vall, 0.8-1.2 m br och 0.1 m h. I gropens botten iakttogs skärvsten och kol. Boplatsvallen, i områdets SSÖ-del, är närmast rektangulär, 7.5x5.5 m (N-S) och består av en ställvis otydlig vall, 2-3 m br och 0.1-0.2 m h. Innanför vallen är en närmast rektangulär försänkning, 4x3 m och 0.3 m dj. Rikligt med skärvsten iakttogs i och utanför vallen, även vid provstick med jordsond konstaterades rikligt med skärvsten i vallen, framförallt i NÖ delen. Fyndmaterialet består av 4 brända ben, vilka påträffades i områdets SÖ del, i rotvälta, samt skörbränd sten, vilken ligger i måttliga till rikliga koncentrationer, bl a synligt i öppna markberedda ytor och eroderade delar av skoterled. I N delen, 4 m N om kokgropen, är en skärvstenspackning, 4 m diam, under mossan. 7 m NÖ om kokgropen är ytterligare en ansamling skärvsten, 1 m diam.

*RAÄ-nummer Vilhelmina 2389* - Kokgrop, rektangulär, 2.7x1 m (NV-SÖ) och 0.4 m dj. Kring kanten är en vall, 0.8 m br och 0.1 m h. I mitten av gropen konstaterades sot och en skärvstenspackning.

*RAÄ-nummer Vilhelmina 2399* - Boplats, okänd utsträckning. Inom angivet område, 10x5 m (Ö-V), påträffades i skogsstig och markberedda ytor ett 30-tal skörbrända stenar i koncentrationer.

*RAÄ-nummer Vilhelmina 1667:1* -

*RAÄ-nummer Vilhelmina 2397* - Boplats, oklar utsträckning. Inom angivet område, 1 m diam, iakttogs ett 10-tal skärvstenar i eroderat motionsspår.

*RAÄ-nummer Vilhelmina 2670* - Boplats, ca 60x10-15 m (N-S). Längs hela sandåsen förekommer rikligt med skärvsten, ställvis i koncentrationer. I N änden av sandåsen, där vegetationstäckets är avskalad, syns fläckar av rödbränd sand samt små fragment av brända ben. Vid den ursprungliga inventeringen observerades en kvartsitkrapa samt flera kvartsitavslag.

*RAÄ-nummer Vilhelmina 2391* - Kokgrop, oval, 2.5x1.3 m (VNV-ÖSÖ) och 0.4 m dj. Omgiven av en vall, 0.5-2 m br och intill 0.1-0.2 m h. I gropens botten konstaterades under mossan rikligt med skärvsten och kol.

*RAÄ-nummer Vilhelmina 2380* - Kokgrop, oval, 1x0.5 m (NV-SÖ) och 0.1 m dj. Omgiven av en vall, 0.5-1 m br och 0.1 m h. I gropens botten iakttogs rikligt med skärvsten och kol.

*RAÄ-nummer Vilhelmina 2393* - Kokgrop, oval, 1.1x0.6 m (NNV-SSÖ) och 0.2 m dj. Omgiven av en otydlig vall, 0.5-1 m br och intill 0.1 m h. I gropens botten iakttogs en skärvstenspackning samt sot.

*RAÄ-nummer Vilhelmina 2668* - Boplats, inom ett område av ca 25x12 m (NV-SÖ) är ställvis rikliga koncentrationer av skärvsten under mossan.

*RAÄ-nummer Vilhelmina 2665* - Härd, del av, 0,7 m l och 0,3 m br, bestående av en halvcirkelformig stenskoning med 8 synliga stenar, 0,1-0,2 m st. Inom 1 m är ytterligare fem synliga stenar. Vid sondning framkom sparsamt med sotblandad sandjord.

*RAÄ-nummer Vilhelmina 2669* - Boplats, ca 30x5-15 m (NNÖ-SSV). Längs stranden är rikligt med skärvsten, huvudsakligen i strandhaket och på stranden. I slutningen och på avsatsen ovan är skärvsten spritt över hela området, ställvis i koncentrationer.

*RAÄ-nummer Vilhelmina 2671* - Boplatsvall, ca 9x7 m (NV-SÖ), bestående av en otydlig vall, 1-2 m br och 0,1-0,3 m h. Innanför vallen är en försänkning, intill 0,3m dj. Vid provstick med sond i vallen framkom rödbränd jord. I lämningen är sparsamt med skärvsten, övertorvade.

*RAÄ-nummer Vilhelmina 2666* - Boplats, på en yta av ca 15x2 m längs stranden och i strandhaket är rikligt med skärvsten.

Det finns även rester av en flottningsdamm: "Flottningsdamm 10x9m och 4m h bestående av gjutna fundament med 3,5m br och 2,5m h öppning i bäckfåran. Dammluckan är borttagen och enbart lucköppningsanordningen är kvar. Prov med jordsond i mitten visar blekjord och i vallen dubbla markytor." (källa: "Skog och Historia" Skogens pärlor/SVS)

## 2.10 Verksamheter i området

### Täkter

Området har en grustäkt i de centrala delarna samt en i SO, precis utanför det berörda området.

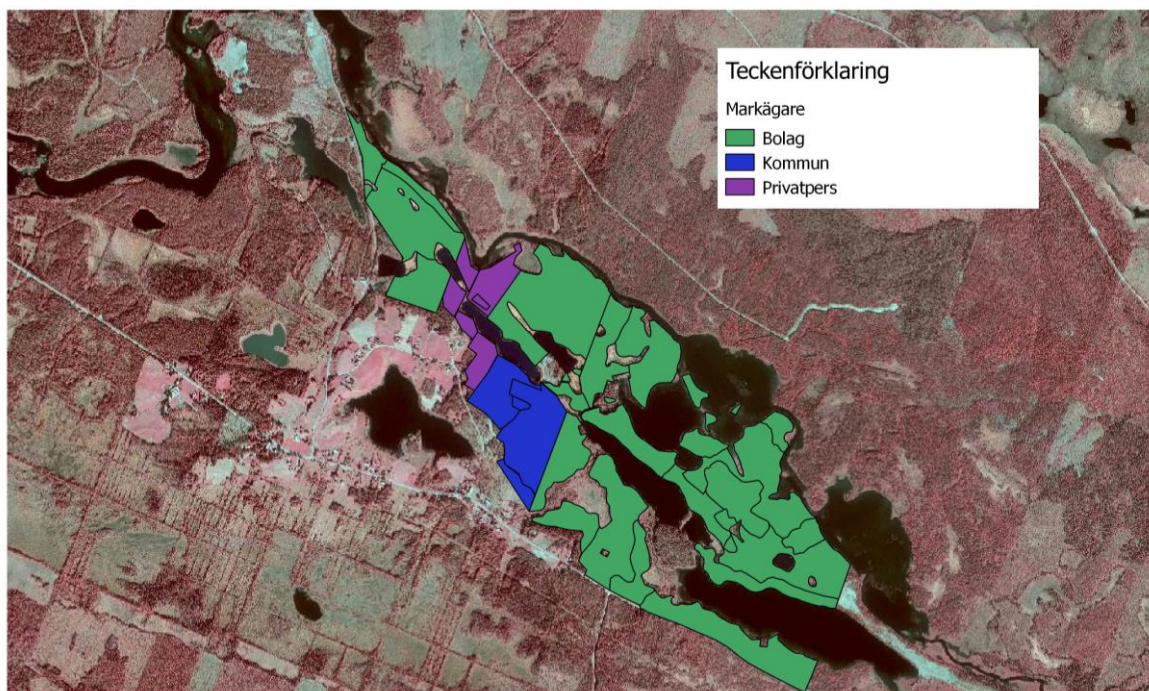
### Deponi

Det finns en nedlagd deponi vid Silverdalen.

### Jaktskyttebana

En skjutbana finns centralt i området, väster om Lill-holmsjön.

## 2.11 Markägare



Följande fastigheter ingår i det aktuella området:

Dalajsjö 1:14, 2:11, 2:14, 1:11, 2:16 SCA

Dalajsjö 2:60 Vilhelmina Kommun

Dalajsjö 2:23 Privatperson

Dalajsjö 2:40 Privatperson

Dalajsjö 4:1 Privatpersoner



### 3. Möjliga skyddsformer

Sammanställning av skyddsformer som kan vara aktuella för Dalasjö

	Naturreservat	Naturvårdsavtal	Biotopskyddsområden	Frivilliga avsättningar
<b>Varaktighet</b>	För alltid	1-50 år	För alltid	Oklar varaktighet
<b>Markägare</b>	Staten, kommunen eller befintlig markägare	Befintlig markägare	Befintlig markägare	Befintlig markägare
<b>Myndighet</b>	Länsstyrelsen, Kommun	Länsstyrelsen, Skogsstyrelse, Kommun	Skogsstyrelse, Kommun	-
<b>Ersättning</b>	Markbyte, markköp eller intrångsersättning. Kommunen kan få markåtkomstbidrag från staten för kostnader vid markförvärv eller marknadsvärdeminskning på egen mark	Ersättningen varierar beroende på för hur lång tid naturvårdsavtalet gäller.	Intrångsersättning	Ingen ersättning
<b>Skötselplan krävs</b>	Ja	Nej	Nej	Nej
<b>Jakt tillåtet</b>	Normalt ja	Ja	Ja	Ja

#### 3.1 Naturreservat

Naturreservat kan bildas av Länsstyrelse och kommun med stöd av miljöbalken. Ett naturreservat kan enligt 7 kap. 4 § miljöbalken bildas i syfte att:

- bevara biologisk mångfald,
- vårda och bevara värdefulla naturmiljöer,
- tillgodose behov av områden för friluftslivet,
- skydda, återställa eller nyskapa värdefulla naturmiljöer, och/eller
- skydda, återställa eller nyskapa livsmiljöer för skyddsvärda arter.

Inom ramen för 7 kap. 4 § miljöbalken kan reservat också bildas att för att skydda t.ex. landskapsbilden och geologiskt intressanta formationer, med hänvisning till att de utgör värdefulla naturmiljöer. Med värdefull naturmiljö respektive värdefulla kulturpräglade landskap bör avses:

- geografiskt och/eller historiskt representativa landskapstyper, naturmiljöer, markslag, vattenförekomster, strukturer och system,
- livsmiljöer för skyddsvärda arter och andra skyddsvärda markslag och naturmiljöer,
- särskilt goda förutsättningar för att pedagogiskt belysa betydelsefulla naturvärden,
- områden som har stor betydelse för friluftslivet, t.ex. genom tätortsnära läge eller genom höga upplevelsevärden,
- större sammanhängande områden som är relativt orörda och som har, eller kan få, en framtida väsentlig betydelse för biologisk mångfald och/eller friluftsliv,
- områden som ingår i Natura 2000, och/eller
- områden som har redovisats i nationella planer för skydd, t.ex. myrskyddsplanen, eller som har pekats ut i enlighet med internationella åtaganden.

(Källa: Vägledning i processen att bilda naturreservat, Naturvårdsverket Juni 2014)

### 3.2 Naturvårdsavtal för områden med sociala värden

Rapporten " Naturvårdsavtal för områden med sociala värden Meddelande 8, 2013 Skogsstyrelsen" visar att det är möjligt att använda naturvårdsavtal även för områden med sociala värden, det vill säga att naturmiljön skyddas i första hand för att tillgodose värden för rekreation och friluftsliv. Grunderna för den skriftliga överenskommelsen (naturvårdsavtalet) finns i lagen (1915:218) om avtal och andra rättshandlingar på förmögenhetsrättens område (avtalslagen) samt i 7 kap. 3 § andra stycket jordabalken. Erfarenheterna av att teckna naturvårdsavtal för att säkerställa skydd av skogar med sociala värden, t ex rekreations- och friluftsvärden är dock begränsat. Orsaken till det är att Skogsstyrelsen och Naturvårdsverket/länsstyrelserna har prioriterat arbetet naturvårdsavtal till att skydda områden med höga biologiska värden.

Ersättningen för naturvårdsavtal varierar beroende på för hur lång tid avtalet gäller. Tiden kan variera mellan ett år och som längst 50 år. För ett 50-årigt avtal ersätts markägaren med 60 procent av rotnettot.

### 3.3 Biotopskydd

Biotopskydd ska normalt användas för:

- Mindre värdekärnor, vanligtvis i intervallet 2–10 ha produktiv skogsmark.
- Värdekärnor som bara består av en enda biotoptyp.
- Ett område som innehåller flera biotoptyper kan skyddas genom ett biotopskyddsområde

per biotoptyp. Skydds zoner kring värdekärnor med biotopskydd kan skyddas genom naturvårdsavtal.

Skogsstyrelsen hanterar bildandet av biotopskyddsområden på skogsmark. Även enskilda kommuner kan bilda biotopskyddsområden. Bestämmelserna kring biotopskyddsområden finns i miljöbalken.

Ersättning utgår till markägaren när ett biotopskyddsområde inrättas. Ersättningen motsvarar den minskning i marknadsvärde som beslutet innebär med ett tillägg om 25 procent.

### 3.4 Frivilliga avsättningar av markägare

Skogsägare som vill bidra till ett ekologiskt hållbart skogsbruk kan ta ansvar genom att göra frivilliga avsättningar. En frivillig avsättning är enligt Skogsstyrelsens definition ett område som markägaren frivilligt och utan ekonomisk ersättning undantar från vanlig skogsproduktion. Den frivilliga avsättningen ska bestå av minst 0,5 hektar sammanhängande produktiv skogsmark. Den ska rymma höga naturvärden, kulturmiljövärden eller områden med betydelse för rekreation och friluftsliv.

Certiferingen av skogsbruket har betydelse för dessa avsättningar. En certifierad skogsägare ska undanta fem procent för att bevara höga miljövärden. Avsättningarna görs ofta i skogsbruksplanen och går då under benämningen NS eller NO, vilket står för "naturvård skötsel" respektive "naturvård orört". (källa Skogsstyrelsen)



### 3.5 Val av skyddsform:

Det finns flera tänkbara alternativ för området:

*Alternativ 1, Kommunen bildar naturreservat*

*Alternativ 2, Länsstyrelsen bildar naturreservat*

*Alternativ 3, Skogsstyrelsen bildar biotopskyddsområde*

*Alternativ 4, Frivilliga avsättningar och anpassad skötsel*

### Bedömning

Den bedömning som görs i den här utredningen är att området är i behov av skydd. Området hyser både höga naturvärden och sociala värden som inte är förenliga med traditionellt skogsbruk. Vid möten med de boende har det framkommit att man inte önskar ett naturreservat med "fri utveckling" utan man önskar en fortsatt skötsel av skogen, dock mer småskaligt och utan slutavverkningar. Byborna har tidigare protesterat mot planerade avverkningar och även om viss hänsyn har tagits så är upplevelsen att sociala värden har försvunnit efter avverkningarna. Att förlita sig på att markägarna ska ta hänsyn och göra avsättningar på frivillig väg helt utan ersättning (Alternativ 4) bedöms inte vara tillräckligt för att långsiktigt trygga området.

Eftersom det rör sig om ett större område (över 200 ha) så görs bedömningen att naturreservat (Alternativ 1 eller 2) är en lämpligare skyddsform än biotopskyddsområde (Alternativ 3) som främst ska användas för mindre områden.

Kontakt har tagits med Länsstyrelsen för att undersöka möjligheterna till att Länsstyrelsen bildar ett naturreservat i området (Alternativ 2). Länsstyrelsens arbete är till stor del fokuserat på att välja områden som ger störst naturvårdsnytta och de prioriterar främst områden som ligger inom deras värdetrakter, vilket Dalasjö inte gör. Slutsatsen efter samråd med Länsstyrelsen om deras prioritering är att Länsstyrelsen inte kan prioritera området för skydd.

Dessutom är kommunen en lämpligare huvudman för skydd av området, utifrån att det är huvudsakligen lokala, sociala värden, mycket anläggningar och stort behov av skötsel. Om kommunen förvaltar området finns det möjlighet att anpassa föreskrifter och skötseln för att utveckla värden som kommunen prioriterar som t.ex. friluftsliv och turism. Vidare har kommunen möjligheter att lösa markfrågan genom markbyten och få markåtkomstbidrag.

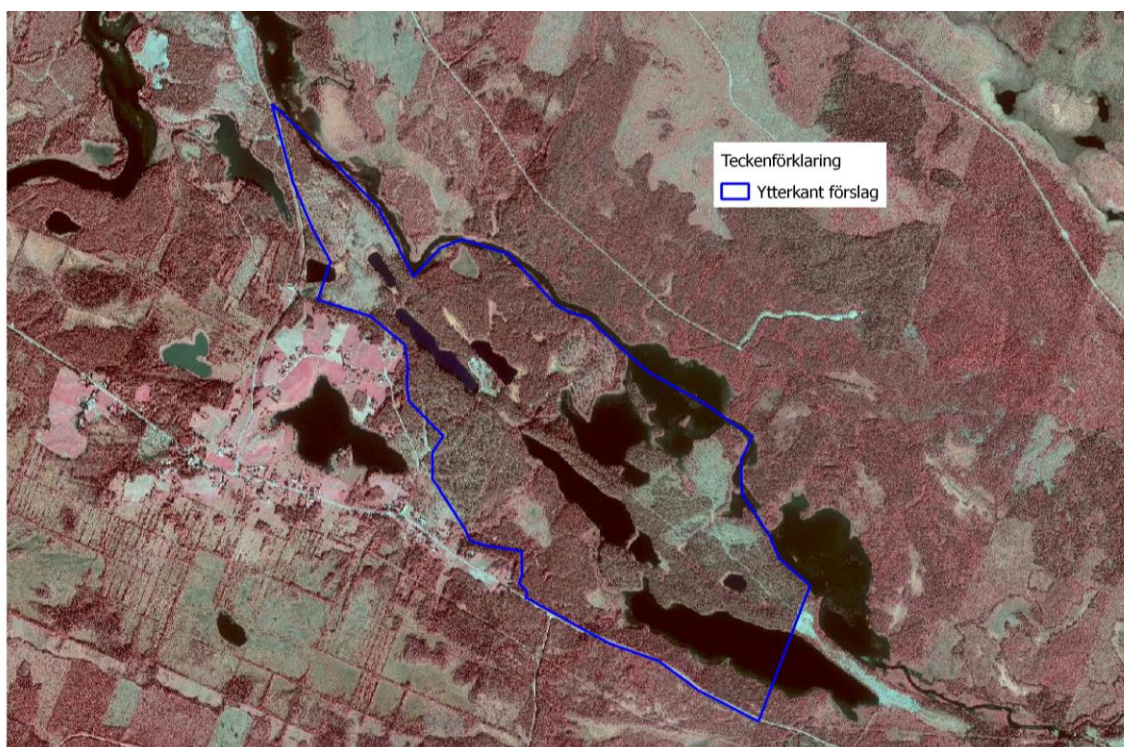
Slutsatsen är att ett kommunalt naturreservat (Alternativ 1) vore ett lämpligt alternativ för Dalasjö. Hänsyn ska dock tas till den privata äganderätten. Det finns fastigheter som är ägda av lokalt boende och olika former av skydd (t.ex. Naturvårdsavtal) kan bli aktuella där efter samråd och förhandling med markägarna. Expropriering bedöms inte vara lämpligt.

## 4. Kommunalt naturreservat

Kommuner har möjlighet att bilda kommunala naturreservat. Det handlar då oftast om tätortsnära områden med betydelse för rekreation och friluftsliv. En reservatsbildning kan medföra många positiva effekter som t.ex. ökat friluftsliv.

### 4.1 Förslag på avgränsning

Vid möten i tema gruppen för sociala värden har flera skyddsförslag diskuterats med utgångspunkt från områdets naturvärden och sociala värden. Utifrån de diskussionerna, resultaten från naturvärdesinventeringen och Lisa Lincks arbete bedöms följande område ha höga naturvärden och sociala värden (se karta nedan). Ett reservat med särskilda regler för markanvändningen behöver omfatta detta område för bevara dessa värden. Det här är skyddsutredningens förslag på avgränsning och den exakta gränsen kommer att utarbetas efter samråd med markägare och övriga intressenter.



*Skyddsutredningens preliminära förslag på avgränsning 262 ha*

### 4.2 Förslag på Syfte

Syftet är att

- bevara och utveckla det tätortsnära skogsområdet för friluftsliv, rekreation och naturupplevelser.
- vårda och bevara områdets naturvärden i form av gammal sandtallskog med dess typiska/naturligt förekommande växter och djur.
- återskapa värdefulla naturmiljöer i form av biologiskt rika sandtallskogar.
- bevara och synliggöra områdets kulturmiljövärden.



Syftet ska uppgås genom att:

Syftet ska nås dels genom fri utveckling av öppna äldre tallskogar dels med naturvårdsbränning eller bränningsefterliknande avverkningar för att vidmakthålla heterogenitet och/eller naturvårdsavverkning i yngre bestånd för att på lång sikt skapa variationsrika heterogena tallskogar med stort innehåll av död ved.

Åtgärder ska också göras för att gynna friluftslivet, i form av uppskyltning och markering av stigar och spår och vård av deras närmiljö.

Kulturmiljövärdena ska göras tillgängliga och synliga samt aktivt skötas för undvika att de skadas genom igenväxning.

### 4.3 Förslag på Föreskrifter

- A) Föreskrifter om inskränkningar i rätten att använda mark- och vattenområden inom reservatet (7 kap. 5 § miljöbalken)

Det är förbjudet att:

1. bedriva täkt, gräva, schakta, spränga, borra, utfylla, plöja, anordna upplag, dämna eller utföra annan verksamhet som förändrar marktopografi eller dräneringsförhållanden, undantag medges för underhåll av vägar, stigar, broar, jaktskyttebanor och friluftsanordningar inom området
2. uppföra byggnad eller annan anläggning annat än besöks- och fritidsanläggningar enligt skötselplanen
3. anlägga väg
4. uppföra mast, vindkraftverk och luftledning
5. anlägga markförlagd ledning som påtagligt skadar natur- och kulturvärden
6. lämna avverkningsavfall på stigar eller markerade motionsspår
7. gräva upp växter
8. släppa ut eller sprida gifter, vådliga ämnen, bekämpningsmedel, kalk eller växtnäringsmedel
9. ändra floran eller faunans sammansättning genom införande av för området nya arter; annat än vad som regleras i skötselplanen
10. fälla eller på annat sätt skada levande eller döda träd och buskar, upparbeta vindfällan, ta frö eller vidta någon skogsbruks- eller skogsvårdsåtgärd\*, undantag medges för underhåll av stigar inom området
11. flytta eller ta bort levande eller döda träd från området\*

*\*Det här är preliminära föreskrifter. Mer exakta förbud mot skogsbruk skrivs in i samband med att skötselplan för området tas fram, eventuellt kan det bli tillåtet med viss avverkning av träd och virkesuttag i vissa delar av reservatet.*

Föreskrifterna ovan skall inte utgöra hinder för åtgärder som krävs enligt syftet ovan och för åtgärder som erfordras för reservatets vård och skötsel, inklusive uppföljning och dokumentation, enligt fastställd skötselplan.

- B) Föreskrifter om förpliktelse för fastighetsägare och/eller annan sakägare att tåla visst intrång (7 kap 6 § miljöbalken)

Markägare och innehavare av särskild rätt till marken förpliktigas att tåla att följande anordningar utförs och åtgärder vidtas för att tillgodose syftet med reservatet.

1. utmärkning av reservatet
2. uppsättning av informationstavlor
3. åtgärder för reservatets vård och skötsel, inklusive underhåll av befintliga spår, leder och anläggningar
4. anläggande eller uppförande av spårssystem, leder och andra anläggningar för friluftslivets behov.
5. kapning/fällning av träd eller grenar som anses vara en fara för nyttjare av motionsspåren

- C) Föreskrifter om rätten att färdas och vistas i, samt om ordningen i övrigt, inom reservatet (7 kap 30 § miljöbalken)

Det är förbjudet att:

1. på land framföra motordrivet fordon annat än på befintliga vägar, med undantag för jakträttsinnehavare vid uttransport av fällt större vilt (med älgdragare eller motsvarande), samt undantag för snöskoterkörning på snötäckt, väl tjälad mark
2. störa djurlivet, t.ex. genom att klättra i boträd eller medvetet uppehålla sig nära lya eller gryt
3. samla insekter/ryggradslösa djur
4. göra åverkan på mark- eller växtlighet, döda stående och liggande träd inräknade
5. plocka eller insamla växter eller växtdelar, lavar, mossor och svampar med undantag för bär och matsvamp
6. uppsätta tavla, plakat, affisch, skylt, inskrift och därmed jämförbar anordning

## 5. Kostnader vid reservatsbildning

Att bilda naturreservat innebär en del kostnader. Här har det delats upp på markåtkomst, värdering och förhandling, övriga kostnader vid reservatsbildningen och skötsel/drift av det färdiga reservatet.

### 5.1 Markåtkomst

Kommunen kan bilda reservat på egen mark eller om det är annan markägare kan kommunen byta mark med markägaren, köpa marken eller betala intrångsersättning till markägaren. Kommunen behöver alltså inte stå som markägare utan privatägda marker kan ingå i reservatet och markägaren erbjuds intrångsersättning ifall reservatsbildningen innebär inskränkningar i markanvändandet.

Vilhelmina kommun äger ca 6900 hektar produktiv skogsmark vilket gör att alternativet med markbyte borde vara möjligt. Men vilken form av markåtkomst som kan bli aktuell i området Dalasjö bestäms efter samråd och förhandling med markägarna.

#### Markåtkomstbidrag

För att bilda naturreservat kan kommunen via Länsstyrelsen söka statligt bidrag för delfinansiering av kostnaden för markåtkomst (50% av kostnaden) vid köp av mark. Kommunen kan även få markåtkomstbidrag för marknadsvärdeminskning vid bildande av reservat på egen mark. En oberoende värdering görs av fastighetsvärdet och värdeminskningen som kommer av reservatsföreskrifterna. Kommunen kan då söka bidrag för den värdeminskningen.

### 5.2 Värdering och förhandling

Naturvårdsverket kan stå för kostnader för värdering och förhandling vid reservatsbildning om kommunen anlitar naturvårdsverkets upphandlade konsulter för detta.

### 5.3 Övriga kostnader

Övriga kostnader som uppkommer vid själv reservatsbildning är bland annat kostnader för

- inmätning
- kungörelse
- gränsmarkering
- informationsskylt

Kostnaden för inmätning: Ca 20 kr per meter gräns (Lantmäteriet uppgiftslämnare) \* 8000 meter gräns ger totalt 160.000 kr. Kungörelse uppskattas till 10000 kr. Gränsmarkering (målning av stjärnor och ringar, viss röjning): 5,5 – 7,5 kr per meter gräns (torde vara mycket begränsat röjningsbehov i Dalasjö) \*8000 meter gräns ger totalt 44.000 – 60.000 kr. Skylt ca 20.000 kr inkl. layout och tryck. Kostnaden för inmätning kan bli något längre då en del av gränsen ligger på vatten och kostnaderna blir lägre där. Det gäller även kostnaden för gränsmarkering.



## 5.4 Skötsel/drift

Efter att reservatet är bildat tillkommer löpande kostnader för

- Underhåll av gränsmarkeringar, stigar, skyltar och ev. friluftslivsanordningar
- Kostnader för skogliga skötselåtgärder

Det är svårt att bedöma hur stora kostnaderna för skötseln blir innan någon skötselplan har upprättats.

I de delar som huvudsak sköts genom "fri utveckling" bedöms kostnaden för skötseln bli låg. Det kan då röra sig om enstaka punktinsatser vid behov som t.ex. röjning vid motionsspåren. Ifall det behövs större insatser som t.ex. naturvårdsbränning blir kostnaden högre och då vore det kanske lämpligt att söka bidrag för detta (t.ex. Landsbygdsprogrammet, NOKÅS eller LONA) eller använda pengar från markåtkomstbidraget. Kostnaden för röjning är från 2200 kr per ha och gallring ca 190 kr/m<sup>3</sup>fub enligt Skogsstyrelsen. De siffrorna kanske dock inte stämmer helt eftersom de är tagna från konventionellt skogsbruk och det här rör sig om mer specialistskötsel. Ifall virkesuttag tillåts i reservatet finns möjlighet till vissa intäkter men i begränsad omfattning eftersom virkesproduktion inte är det primära i reservatet.

## 6. Tågordning Reservatsbildning

Tågordning i arbetet med reservatsbildning ser ut såhär:

- Kommunen tar fram ett preliminärt reservatsförslag (markägarsamråd, avgränsning, syfte, föreskrifter, beskrivning)
- Skickar förslaget till Länsstyrelsen för inläggning i VIC Natur
- Begär vid behov förhandsbesked (via Länsstyrelsen) om pengar till köp/intrångsersättning till markägare + finansiering av värdering/förhandling. (Förhandsbesked om markåtkomstbidrag kan begäras när det finns ett konkret reservatsförslag med gränser, föreskrifter och en uppskattning av markåtkomstkostnader)
- Arbeta vidare med skötselplan, planera ev anläggningar, skyltar, uppmärkning, framtida förvaltning.
- Genomför värdering, förhandling - träffa överenskommelser om ersättning till markägare
- Remiss av förslag till beslut o skötselplan
- Fatta beslut, laga kraft
- Ansök om markåtkomstbidrag via Länsstyrelsen (om det gäller bidrag för värdeminskning på kommunens egen mark så ansöker man normalt först efter att reservatsbeslutet är fattat)
- Länsstyrelsen registrerar beslutet i Naturvårdsregistret
- Kommunen förvaltar sitt nya reservat

## 7. LONA-projekt Etapp 2

Vilhelmina kommun har i november 2015 lämnat in en LONA-ansöka om medel för en fortsättning av projektet, en etapp 2, som syftar till att genomföra en reservatsbildning i Dalasjö. I det projektet ingår att upprätta ett reservatsförslag med skötselplan, genomföra samråd med markägare och andra intressenter, remisshantering, tjänsteskrivelser inför reservatsbeslut, utstakning och inmätning av naturreservatsgräns mm. Då ansökningstillfället bara är en gång per år (1 december) och kommunen inte vill att projektet ska stanna av har medel söks för en fortsättning innan det här projektet har slutförts.

## 8. Referenser:

Burman 1998. Inventering av naturgrus över och under grundvattenytan inom Vilhelmina grusförsörjningsområde. Länsstyrelsen i Västerbottens län, Umeå

Strategi för formellt skydd av skog i Västerbottens län, Länsstyrelsen i Västerbottens län, Umeå 2006.

Planering av naturreservat- vägledning för beskrivning, indelning och avgränsning. RAPPORT 5788, Naturvårdsverket, 2008

Linck 2015 Skogens sociala värden i Dalasjö. Arbetsrapport 434 2015. Examensarbete 3 hp A2E. SLU Umeå